

ASSOCIATION EUROPE – TIERS MONDE a.i.s.b.l. *RAPPORT MORAL DE L'ANNEE 2012¹*

Nos actions réalisées en 2012 ont été à nouveau un très beau témoin de la solidarité du Personnel des Institutions de l'Union Européenne envers les populations des pays en développement.

A l'approche de son 45^{ème} anniversaire, notre association a pu maintenir un niveau stable de ses ressources.

Cette année 2012 s'est à nouveau caractérisée par une forte croissance des demandes de financement, preuve des besoins énormes des populations défavorisées. Cette croissance a entraîné un travail de gestion et d'analyse considérable.

Vous découvrirez au fil de ce rapport quelques illustrations de projets qui ont fait l'objet d'un rapport de suivi en 2012, témoignant ainsi de quelques-unes des réalisations des bénéficiaires.

Un accent particulier a été mis sur la mesure de l'impact des projets, aussi bien dans le choix des projets à financer que dans le suivi après réalisation.

Ces résultats nous incitent à accroître nos efforts pour étendre nos actions. Plus que jamais nous avons besoin de nouveaux membres et de nouveaux volontaires !

Nous remercions chaleureusement nos membres et nos donateurs pour leur générosité et tous les volontaires qui ont contribué à nos activités au cours de l'année écoulée.

Les membres du Comité



¹ An english version of this report will be made available on the ETW web-site (www.europethirdworld.eu) or may be provided by the secretariat, on request (info@europethirdworld.eu).

TABLE DES MATIERES

1. COMPTABILITÉ ET FINANCES	3
1.1. Bilan.....	3
1.2. Recettes	3
1.3. Dépenses	4
1.3.1. Paiements pour Projets	4
1.3.2. Autres dépenses.....	5
2. DEMANDES DE FINANCEMENT.....	6
3. DÉCISIONS DE FINANCEMENT	8
4. SUIVI ET ÉVALUATION DE L'UTILISATION DES AIDES.....	8
5. SENSIBILISATION ET COMMUNICATION	12
6. ADMINISTRATION ET ASPECTS LÉGAUX.....	15
Remerciements.....	16

Annexes:

Annexe A - Résumé des projets approuvés en 2012

Annexe B - Composition du Comité d'ETM

Annexe C - Tableaux financiers

Tableau 1 - Rapport financier 2012

Tableau 2 – Projets financés par pays en 2012

Tableau 3 - Evolution des recettes et dépenses

Tableau 4 – Engagements restant à liquider au 31 déc. 2012

Tableau 5 - Comptes certifiés au 31/12/2012

1. COMPTABILITÉ ET FINANCES

1.1. Bilan

Une ventilation détaillée des finances de l'Association se trouve en annexe. Le tableau ci-dessous reprend un résumé pour l'année 2012 avec une comparaison avec l'année 2011:

Description	2012	2011	Différence (%)	%
Solde banques début	113,084.90	137,709.63		
Revenu				
Cotisations	154,103.52	154,245.76	-0.09%	80.88%
Collectes spéciales et Dons	35,194.09	49,239.67	-28.52%	18.47%
Divers		150.00		0.00%
Intérêts (nets)	1,241.13	1,025.72	21.00%	0.65%
Total Revenus	190,538.74	204,661.15	-6.90%	100.00%
Dépenses				
Projets	238,065.00	221,585.18	7.44%	96.62%
Administration	8,330.71	4,821.70	72.78%	3.38%
Dons		2,879.00		0.00%
Total Dépenses	246,395.71	229,285.88	7.46%	100.00%
Résultat	- 55,856.97	- 24,624.73		
Solde banques fin	57,227.93	113,084.90		

L'année 2012 a été caractérisée par une stagnation des cotisations, les nouvelles affiliations n'ayant que compensé les départs, et par une absence de collectes spéciales suite à des catastrophes naturelles, ce qui explique la diminution des collectes spéciales.

Par ailleurs, l'afflux de nouvelles demandes a nécessité l'achat d'un second PC pour faire face au travail administratif accru (voir plus loin).

Le résultat est une poursuite de la diminution de nos avoirs en banques, qui reflète la dépense des collectes spéciales levées en 2010 pour Haïti.

Il faut noter que le montant de la trésorerie est en grande partie déjà engagé pour le paiement de projets. Ainsi, comme le montre le tableau 4 en annexe, les engagements s'élevaient à 33,700 € au 31/12/2012.

1.2. Recettes

Comme montré dans le tableau ci-dessus, les recettes se composent pour 80.88% de cotisations et pour 18.47% de dons divers et collectes spéciales. Les intérêts sont plus importants que l'année dernière nonobstant la chute des taux d'intérêts, grâce aux fonds disponibles suite à la collecte spéciale pour Haïti de 2010 qui n'ont pas été dépensés immédiatement car ils n'étaient pas destinés à des projets humanitaires d'urgence mais plutôt à des projets de reconstruction. Les intérêts couvrent d'ailleurs l'année 2011 car ils sont perçus début janvier. Le solde pour Haïti a été liquidé dans le courant de l'année.

Les Dons Divers et Collectes Spéciales se répartissent comme suit:

Source	2012	2011
Collecte Haïti		200.00
Collecte Pakistan		370.00
Collecte Japon		21,298.86
Total Collecte	-	21,868.86
Dons Stagiaires	19,674.69	20,055.80
Dons Afiliatys		3,600.00
Dons Diverss	15,519.40	2,449.47
Total Dons	35,194.09	26,105.27
Total	35,194.09	47,974.13

ETM tient à remercier chaleureusement tous les donateurs occasionnels et réguliers pour le précieux soutien qu'ils nous apportent.

1.3. Dépenses

1.3.1. Paiements pour Projets

Le nombre de projets financés (dont le paiement a été effectué en 2012) s'élève à 48. Ce nombre se scinde en projets courants et projets suite à des catastrophes naturelles ayant fait l'objet de collectes spéciales :

Nature	Nombre	Montant
Haïti	3	34.850,00
Autres	45	203.215,00
Total	48	238.065,00

Les 45 projets 'normaux' se divisent ainsi entre les continents :

Continents	Nombre	Montant	% Nombre	% Montant
Afrique	33	152,615.00	73.33%	75.10%
Amérique du Sud	2	6,300.00	4.44%	3.10%
Asie	10	44,300.00	22.22%	21.80%
Total	45	203,215.00	100.00%	100.00%



Projet 2009-60: Ordinateurs pour le lycée Sevira, Madagascar

Comme par le passé l'Afrique constitue la part la plus importante, avec 73% des projets et même 75% des sommes distribuées. Avec 12 projets pour 50,620 €, la République Démocratique du Congo représente à elle seule, comme en 2011, près d'un tiers de ce montant. Le tableau ci-dessous montre

la répartition entre les pays africains :

Pays	Nombre	Montant Eur	Montant %
Bénin	7	31,550	20.67%
Burkina Faso	2	13,000	8.52%
Burundi	1	8,000	5.24%
Cameroun	1	6,800	4.46%
Ethiopie	1	6,000	3.93%
Kenya	1	2,000	1.31%
Mali	1	5,000	3.28%
RD Congo	12	50,620	33.17%
Rwanda	1	2,500	1.64%
Tanzanie	3	14,700	9.63%
Togo	2	8,945	5.86%
Uganda	1	3,500	2.29%
Total	33	152,615	100.00%

Le tableau 2 en annexe présente la liste complète des projets financés par pays.

La répartition des projets payés en 2012 entre différentes activités est la suivante :

Activité	Nombre	%
Agriculture, élevage etc.	9	18.75%
Industrie extractive	1	2.08%
Industrie alimentaire	2	4.17%
Textile et habillement	3	6.25%
Autres industries manufacturières	2	4.17%
Accès à l'énergie	5	10.42%
Captage, distribution et traitement des eaux	10	20.83%
Construction	8	16.67%
Micro-crédits	1	2.08%
Enseignement	3	6.25%
Soins de santé	4	8.33%
Total	48	100.00%

La répartition est plus homogène que par le passé, l'agriculture, l'eau et la construction (écoles et latrines) étant les postes principaux.

Douze projets ont été réalisés ensemble avec d'autres associations où ETM a investi 71,000 € et les autres organisations 74,655 €.

1.3.2. Autres dépenses

Les autres dépenses concernent principalement les frais d'administration.

Dépense	2012	2011
Administration	1.678,28	1.100,17
Déplacement	3.040,95	2.354,10
Bancaire	2.230,51	1.330,17
Informatique	1.380,97	7,27
Total	8.330,71	4.791,71



Les deux différences marquantes sont :

- l'achat d'un second PC pour permettre de faire face au travail administratif accru (voir plus loin).
- les frais bancaires dus au plus grand nombre de projet financés. Il faut savoir qu'un paiement en Afrique coûte habituellement 60.50 € en frais de commission et de TVA.

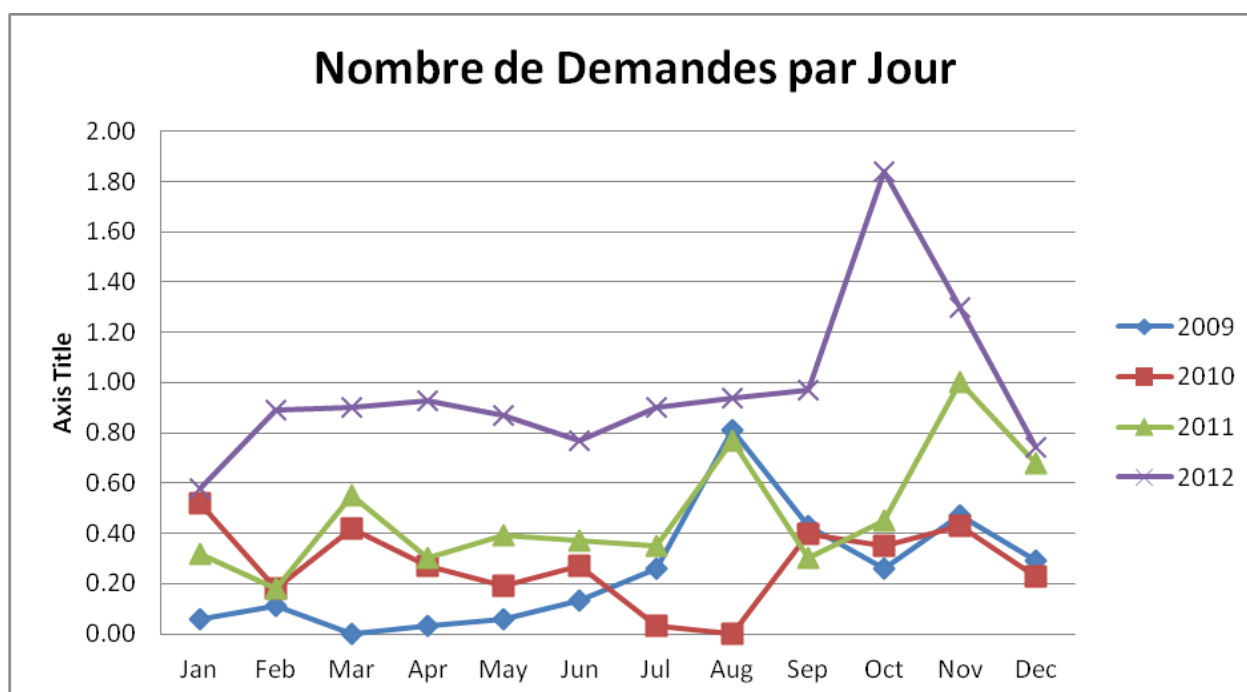
Nous avons pu garder le total de ces frais administratifs en dessous de 3,5 % des dépenses effectives. Ce pourcentage extrêmement bas est dû notamment au fait que tout le personnel d'ETM travaille bénévolement (donc sans rémunération) et qu'ETM bénéficie de l'hospitalité généreuse et du soutien logistique des institutions communautaires, en particulier du Conseil et de la Commission de l'UE.

2. DEMANDES DE FINANCEMENT

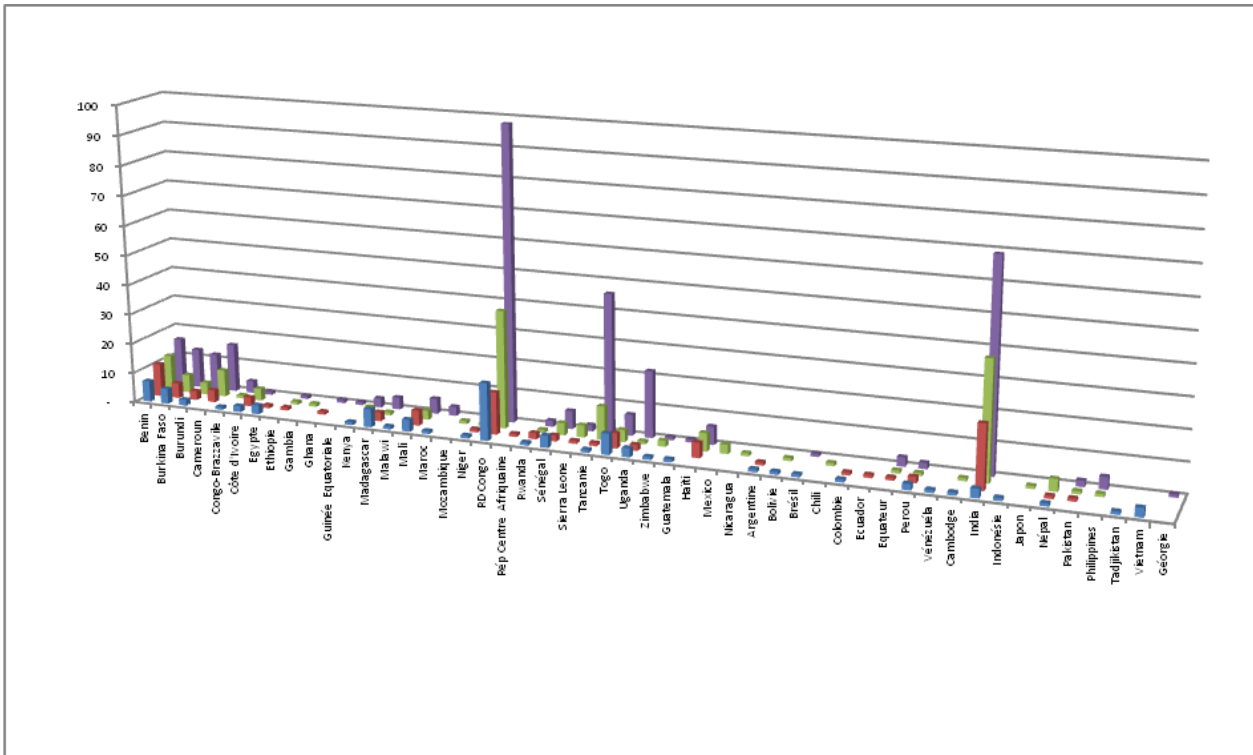
L'année 2012 a de nouveau été caractérisée par une très forte augmentation des demandes de financement, comme le montre le tableau ci-après :

Année	Nombre	Augmentation %
2009	89	
2010	100	12.36%
2011	173	73.00%
2012	354	104.62%

Ceci équivaut pratiquement à la réception d'une demande par jour calendrier ! L'évolution est bien montrée dans le graphique suivant qui montre le nombre de demandes reçues par jour par mois :



Cette augmentation provient essentiellement de quatre pays : la République Démocratique du Congo, l'Inde, la Tanzanie et l'Uganda. Le graphique ci-dessous montre le nombre de demandes reçues par année et par pays :



On y constate clairement :

- les quatre pays cités ci-dessus.
- un groupe de pays en croissance constante mais légère (Bénin, Burkina Faso, Burundi et Cameroun).
- quelques pays stables et au volume réduit (Madagascar, Mali, Sénégal, Togo, Haïti, Equateur et Pérou). Il est à noter que les nombreuses demandes suite au tremblement de terre à Haïti qui ont été traitées par un comité ad hoc, ne sont pas reprises dans ce tableau. Seules les demandes acceptées ou financées en dehors de la collecte spéciale sont reprises.
- les autres pays sont très peu représentés.

Cet accroissement a nécessité une adaptation des procédures administratives (voir plus loin).

Pour faire face à cette charge de travail accrue, ETM a fait – et continue à faire – de gros efforts pour attirer de nouveaux volontaires pour aider dans l'analyse de projets. Nos efforts ont été récompensés et ETM compte aujourd'hui environ 30 volontaires actifs au sein du groupe projets.

ETM a aussi bénéficié du soutien des stagiaires du Comité Solidarité qui ont analysé quelques projets.



Projet 2010-25: production maraîchère - Mali

ETM tient à remercier tous les volontaires et les stagiaires pour leur travail assidu et leur contribution tout au long de l'année 2012.

Sur les 354 demandes de financement, 28% des demandes provenaient d'ONGs en RDC, 19% en provenance d'Inde, 13% de Tanzanie et 6% d'Ouganda, les autres demandes provenant de différents pays, principalement du continent Africain.

En 2012, ETM a financé 39 projets. Comparé aux



354 demandes reçues, cela représente un faible taux d'acceptation qui est dû d'une part au nombre élevé de demandes et d'autre part aux fonds disponibles sensiblement identiques à 2011.

Des tentatives de fraude, en particulier en provenance d'ONGs de Tanzanie, ont pu être détectées, d'une part grâce aux relations étroites que nous entretenons avec certaines associations qui, comme nous, financent des micro-projets de développement, et d'autre part grâce à notre système informatique qui compare les coordonnées des ONGs et peut par exemple identifier le même numéro de téléphone pour deux adresses différentes.

La répartition géographique des 40 projets financés est présentée en annexe.

Nous remercions chaleureusement **Hina Thakrar** et **Denise Dalle** pour leur excellent travail et leur dévouement dans la coordination du groupe Projets.

3. DÉCISIONS DE FINANCEMENT



Projet 2010-72: jardin scolaire à l'école primaire de Ndiémame

Durant l'année 2012, le Comité d'ETM a pris 39 décisions de financement pour un total de 203,265€ dont 4 pour un montant de 27,900 € sous conditions non encore remplies au 31/12/2012. Une courte description de ces projets se trouve en annexe.

Ceci nous donne une moyenne de 5,082€ par projet. Cette moyenne est inférieure à l'année dernière (6,437 €) car la liste ne contient plus de projets suite à des collectes spéciales pour lesquels nous ne limitons pas volontairement le montant de nos interventions afin d'accorder notre aide à un plus grand nombre de projets.

4. SUIVI ET ÉVALUATION DE L'UTILISATION DES AIDES

Au cours de l'année 2012, 30 dossiers de projets pour lesquels des rapports d'exécution avaient été reçus ont fait l'objet d'une évaluation interne. Dans certains cas, il s'agit de rapports intermédiaires car le projet n'est pas terminé. Sur base des rapports reçus, les résultats ont été positifs dans tous les cas, avec cependant quelques réserves dans l'un ou l'autre cas.

L'exemple ci-dessous illustre l'une des réalisations.

Projet 2011/089 – Promotion de l'enseignement secondaire - en coopération avec l'ONG Wend Panga au Burkina Faso

Dans les régions rurales du Burkina Faso, moins de 10% d'enfants peuvent poursuivre leur scolarité après l'école primaire en raison d'un manque d'écoles secondaires. Le projet consiste à construire une école publique pour les élèves d'école secondaire. L'école est construite dans le village de Zaogo situé dans le centre-est du Burkina Faso où 350 enfants de 12 à 16 ans pourront en bénéficier. ETM participe au financement avec 6 autres organisations donatrices. Le montant apporté par ETM est de 8.500 €.

Une plaque commémorative sera apposée dans l'une des classes en hommage à notre amie Marianne Wack qui nous a malheureusement quittés en 2012.

Les photos ci-dessous fournies par Wend Panga fin janvier 2013 montre l'état d'avancement des travaux de construction de l'école, qui devraient s'achever en mai/juin 2013.



Classes de l'école

Evaluation de l'impact des projets à court terme

A titre d'illustration, voici les détails d'un projet évalué.

Projet 2011/100 - Construction d'une laiterie en coopération avec l'ONG Manab Seva Mission basée en Inde

En 2011, ETM a financé pour 5.000 € l'achat de 10 vaches pour le démarrage d'une laiterie dans un orphelinat qui accueille jusqu'à 25 garçons âgés de 6 à 12 ans. L'objectif était que le lait produit soit utilisé par les enfants et que le surplus soit vendu aux villageois, les revenus servant à l'orphelinat pour la nourriture, les vêtements et l'éducation. L'ONG Manab Seva a pris en charge la réalisation du projet.

De plus, les bœufs ont été fournis aux paysans pauvres de la région et le fumier collecté et utilisé comme carburant de chauffage et engrais pour les fourrages et légumes cultivés par l'orphelinat.

Ce projet avait été proposé par une volontaire d'ETM, Nadia Bergamino, qui connaissait MSM depuis quelques années. Durant l'été 2012, Nadia a visité MSM et a témoigné à ETM de l'impact positif de la laiterie sur l'orphelinat.



Vaches financées par ETM



Distribution de lait aux orphelins

Impact à long terme des financements d'ETM

Dans le cadre de son processus de suivi, ETM est en contact avec un certain nombre d'ONGs avec lesquelles ETM a coopéré dans le passé (voir l'exemple de la Maha Bodhi Society ci-dessous). ETM a donc une idée de l'impact à long terme de son aide.

En 2012, ETM a étendu son contrôle pour tenter d'en savoir plus sur l'impact actuel de financements accordés en contactant les ONG partenaires avec lesquelles ETM n'est plus en contact.

ETM a ainsi contacté 13 ONGs et leur a posé une série de questions, notamment l'impact à long terme que le projet financé par ETM avait eu sur les bénéficiaires cibles.

Les résultats ont été très positifs. Au total, 9 des 13 ONGs ont répondu:

- 7 ont un impact positif à long terme, malgré certaines difficultés rencontrées durant la réalisation
- 1 projet a été arrêté mais devrait redémarrer en 2013
- Un projet a été un échec: l'ONG a été démantelée et ETM a pu établir que les fonds ont été détournés (fraude)

ETM a l'intention de continuer à entretenir des relations avec plus d'ONGs afin de pouvoir suivre l'impact à long terme de son financement.

Projets 2006/10 et 2010/078 - Construction d'un centre de santé, mise en place d'une laiterie et construction d'un logement pour le personnel d'une maison pour personnes âgées et jeunes, en collaboration avec l'ONG Maha Bodhi Society basée en Inde.

Maha Bodhi Society est une ONG indienne qui a été créée en 1956 à Bangalore. L'ONG a notamment établi un hôpital à Bangalore, au sud de l'Inde pour ceux qui souffrent de brûlures, une école à Mysore pour 330 enfants et une école pour 250 enfants dans la région reculée de Diyun à l'Est de Arunachal Pradesh, au Nord Est de l'Inde.

En 2006, ETM a fourni un financement de 5.500 € pour la construction d'un centre de santé à Diyun. Le centre de santé offre une assistance médicale aux enfants de l'école locale mise en place par l'ONG ainsi que la population locale. De plus, le centre offre un programme éducatif aux premiers soins, à l'hygiène et une sensibilisation à la malaria.

En 2008, Maha Bodhi Society a mis en place une maison, à Tewang (à l'Ouest de Arunachal Pradesh), pour accueillir à la fois les personnes âgées et les jeunes. Ce centre abrite actuellement 11 filles et 9 personnes âgées. En 2011, ETM a fourni un financement de € 4700 pour contribuer à la construction d'un petit bâtiment pour loger le personnel qui cuisine pour les personnes âgées et les jeunes, et aussi acheter 4 vaches qui fournissent du lait et des revenus supplémentaires au centre.

Bernadette Feyereisen, Vice-Présidente du Groupe de sensibilisation d'ETM, connaît Maha Bodhi Society depuis quelques années et reste en contact avec l'ONG.

En 2007 et à nouveau en 2011, un ami d'ETM a effectivement visité le centre de santé dans le Nord Est de l'Inde et a fourni un rapport détaillé sur la façon dont le centre fonctionnait. Globalement, le rapport a été très positif. Le rapport a mis en évidence le combat pour conserver un docteur dans une région aussi éloignée. Cela dit, le centre a une infirmière permanente et des services d'ambulance.



En Décembre 2012, Bernadette elle-même a visité Maha Bodhi Society à Bangalore et à Mysore. Bien que Bernadette n'ait pas été en mesure de visiter l'emplacement des projets financés par ETM, elle a pu visiter une des écoles gérées par l'ONG et se rendre compte de la nature de l'action humanitaire menée par Maha Bodhi Society et de constater l'impact positif à long terme des projets financés par ETM.



Le centre de santé à Diyun



Le logement du personnel à Teweng

Les photos illustrant ce rapport témoignent de quelques-unes des autres réalisations étayées par un rapport de suivi présenté en 2012.

5. SENSIBILISATION ET COMMUNICATION

En 2012, les efforts de sensibilisation et de communication se sont poursuivis afin de faire mieux connaître l'Association et ses activités auprès des collègues des Institutions et acquérir de nouveaux membres. Ainsi la lettre d'ETM distribuée dans tous les bureaux des Institutions à Bruxelles (33.000 exemplaires) a été publiée en avril et a été consacrée à présenter la construction d'une école en RDC, la fourniture de mulets et plantules aux réfugiés suite au tremblement de terre à Haïti, l'appui à la production agricole au Burkina Faso, la construction d'une salle de maternité au Burundi et deux projets de fabrication de tapis et élevage de chèvres en soutien de deux groupements de femmes en Inde.

La lettre contenait aussi une introduction de notre nouveau président, Pascal Declaye, qui a voulu ainsi d'une part souligner le grand éventail de nos actions et d'autre part stimuler la participation des collègues à la construction d'un monde meilleur. Ce ne fut que le premier pas vers une communication ciblant l'impact de nos financements sur les communautés locales afin de stimuler la participation concrète des collègues. C'est pourquoi la lettre soulevait aussi le besoin dans lequel nous nous trouvons d'augmenter notre force de travail et de ce fait rendre notre action plus efficace.

Nos efforts de communication se sont aussi adressés aux membres donateurs de l'association, piliers essentiels de sa survie. Une lettre leur a été adressée pour les informer en détails de nos activités, que ce soit le nombre de projets financés tout comme nos actions de sensibilisation.

Cette année ETM a eu l'opportunité d'avoir une belle visibilité au sein de la Commission. Dans le cadre de la Semaine Européenne des Energies Durables et de l'Année Internationale de l'Energie Durable pour tous, nous avons organisé une exposition sur la Piazza du Berlaymont du 18 au 29 juin. Des posters, gracieusement réalisés par Jacqueline Mustert, représentaient les quelques projets que ETM a financés récemment dans le domaine de l'électrification solaire en mettant l'accent sur l'impact réel que notre soutien a eu sur les bénéficiaires.

Nous y avons présenté en première mondiale, une installation d'un champ de "Tournesols" tournant sous l'effet de l'énergie solaire, œuvre par l'artiste Alexandre Dang. Une partie des recettes de la vente des fleurs nous a été gentiment donnée par l'artiste. Nous tenons à le remercier une fois encore pour son geste généreux. Avec ce don nous avons financé partiellement un projet d'électrification solaire d'une école et d'un dispensaire au Togo.

Dans le cadre de cette manifestation, le Commissaire Piebalgs nous a fait l'honneur de participer à la cérémonie de clôture le 28 juin, ce qui a mis en valeur encore plus notre engagement.

L'action philanthropique menée en partenariat avec d'autres organismes trouve sa raison d'être dans son existence même : plus les forces en jeux sont importantes, plus efficace sera l'impact sur les bénéficiaires. C'est dans ce sens que le partenariat avec le Schuman Trophy se poursuit. Cette année ETM a donné son soutien à un projet que le Trophy lui a signalé. Il s'agit du projet susmentionné d'électrification au Togo, dont le financement dépassait ses moyens économiques. Ce financement représente la mise en valeur d'un partenariat idéal : deux



organisations qui s'entraident mutuellement afin d'aider une communauté nécessiteuse, et un artiste qui, grâce à son art, contribue à la récolte des fonds nécessaires.

La collaboration avec les stagiaires réunis au sein du « **Comité Solidarité** » s'est bien déroulée en 2012. Plusieurs actions de sensibilisation ont été organisées par les stagiaires.

Les stands, situés à l'entrée des cafétérias, présentaient les activités d'ETM et sensibilisaient aux problèmes du développement. Les stagiaires ont fait preuve de beaucoup d'enthousiasme et d'une très grande créativité pour développer de nouvelles actions destinées à récolter des fonds au profit de projets soutenus par ETM. Parmi celles-ci, nous pouvons citer la vente de livres de recettes des 27 pays de l'UE, d'un « travel guide » sur les plus importantes villes d'Europe, et différentes fêtes thématiques.

En 2012, les actions entreprises par les stagiaires leur ont permis de prendre en charge le financement complet de deux projets soutenus par l'association :

- Fourniture de matériel de chirurgie pédiatrique en RDC (4.500 € recueillis par le stage printemps 2012)
- Création d'un centre d'urgence pour enfants des rues au Népal (dont la collecte est presque clôturée par le stage automne 2012 – résultat final prévu fin février 2013).

Le 17 octobre – Journée Internationale pour l'Eradication de la Pauvreté - nous avons publié, conjointement à l'Association GIVE EUR-HOPE, une lettre d'information électronique qui a été envoyée à tout le personnel des Institutions Européennes, avec le support et la contribution du Commissaire Piebalgs. Le résultat fut excellent: plus de 220 collègues ont manifesté leur intérêt à suivre nos activités. Nous continuerons dans cette direction, dans l'espoir de voir leur nombre s'accroître et d'étendre ainsi le nombre de projets qui peuvent être financés.

En décembre 2012, nous avons organisé, à La Piazza du Berlaymont, avec le Schuman Trophy et l'asbl GIVE EUR-HOPE, une exposition de photos – mises en page sur posters gracieusement réalisés par Jacqueline Mustert - représentant une sélection de projets que nous avons soutenus. L'exposition visait à mettre en valeur l'esprit de coopération des fonctionnaires avec les associations qui travaillent sur le terrain, ainsi que l'impact direct et positif de leurs actions sur les communautés locales. Ce fut l'occasion de faire connaître nos activités aux collègues ainsi que de montrer l'engagement solidaire du personnel pour soulager les problèmes de pauvreté dans le monde.

Le site internet, grâce à l'apport bénévole de Jacqueline Mustert, s'est encore développé.

La possibilité d'effectuer des dons en ligne avec paiement direct via PayPal ou Carte de Crédit connaît un succès discret. Nos efforts de promotion de ce système continuent afin d'augmenter encore le nombre de dons pour soutenir nos projets.

Le site Internet aujourd'hui est la principale carte de visite d'ETM et toutes les idées pour le rendre plus dynamique et attrayant sont exploitées.

Mais l'existence dominante de nouveaux moyens de communication via les différents réseaux sociaux ne peut – et ne doit pas - être négligée si nous voulons continuer à être compétitifs sur le marché des organisations humanitaires et philanthropiques. Le portefeuille des donateurs est actuellement très souvent sollicité et seulement une communication efficace, moderne et directe peut nous distinguer et montrer une grande transparence dans la gestion des fonds et la haute qualité de notre engagement : les fonctionnaires des institutions européennes participent directement et personnellement à la construction d'un monde meilleur.



ETM se positionne en tant qu'intermédiaire entre les donateurs et les communautés locales nécessiteuses. Sa valeur ajoutée réside justement dans sa capacité de gestion des fonds, la transparence et le suivi des résultats des projets financés. En tant que telle, l'Association veut constituer un portail de canalisation des instances personnelles et privées des collègues et développer son action sur une échelle de plus en plus efficace et grande.

Ces réflexions nous ont accompagnés tout au long de cette année et constitueront une grande partie de nos efforts pour l'année à venir.

Projet 2011-121 HCF- panneaux solaires pour un dispensaire - Tanzanie

Cette année, notre association a aussi obtenu le label de l'AERF, Association pour une Ethique dans les

Récoltes des Fonds. En adhérant à son code, ETM s'est engagée, une fois de plus, à informer au moins annuellement ses membres de l'utilisation des fonds récoltés.

Par ailleurs, nos actions de sensibilisation ont été complétées à l'occasion de l'AG 2012 qui a connu une bonne participation des membres. Les questions qui nous ont été posées lors du débat nous ont donné la perception que nous avançons dans la bonne direction. La présentation de l'association Solar Zonder Grenzen, partenaire d'ETM dans plusieurs projets a mis un accent particulier sur l'accès à l'énergie dans les pays en développement, ses enjeux et potentialités.

ETM a été aussi représentée lors de l'INFO DAY au Berlaymont le 28 mars 2012. Ce fut l'occasion de rencontrer des collègues et de leur présenter notre association.

Grâce à toutes ces actions de communications, combinés aux contacts personnels pris par nos membres auprès de leurs collègues, les nouvelles adhésions au cours de l'année 2012 se montent à 32, ce qui constitue une bonne amélioration par rapport à 2011. A ce nombre, s'ajoute une dizaine de volontaires qui ont intégré le groupe projet.

Ce résultat montre que nos efforts de communication portent leurs fruits et doivent se poursuivre.

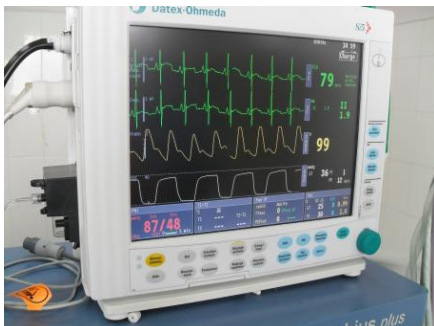
Année	2003	2004	2005	2006	2007	2008	2009	2010	2011	2012
Adhésions	23	29	26	12	38	45	46	30	9	32

Pendant les derniers mois de l'année, une grande partie de notre énergie s'est focalisée sur la préparation des événements qui célébreront notre 45^{ième} anniversaire. Une étape importante dans notre histoire et un objectif pour l'année 2013 : célébrer cette date avec bonheur et fierté et ainsi remercier tous les membres de l'association qui, grâce à leur soutien, ont rendu ce moment possible !

Nous remercions vivement **Bernadette Feyereisen** et **Annalisa Mancardi** qui ont initié et coordonné toutes ces activités avec beaucoup d'enthousiasme et d'efficacité.

6. ADMINISTRATION ET ASPECTS LÉGAUX

Les travaux du secrétariat en 2012, outre l'administration courante des demandes de financement et des décisions des différents organes, se sont particulièrement portés sur la mise à jour des données dans le système informatique et la mise en ordre des classements physiques.



Projet 2011-73 Chaîne de l'espoir- matériel médical - RDC

En 2010, l'Association avait renouvelé son informatique en acquérant un nouveau PC et en redéveloppant l'ensemble de ses traitements. Des adaptations supplémentaires ont été faites pour permettre de traiter l'afflux de nouvelles demandes. Un changement de procédures a facilité la tâche des évaluateurs, mais au détriment d'une augmentation de la charge de travail du secrétariat.

Pour permettre un traitement plus efficace, un second ordinateur a été acquis et mis en réseau avec le premier. Ceci permet à deux collaborateurs d'encoder en même temps.

D'autre part, le secrétariat a pris en charge un nombre de tâches préliminaires de sélection, et ceci grâce à une automatisation poussée. Le secrétariat fait ainsi :

- une première estimation quant à la recevabilité des demandes.
- un contrôle de la présence de références et une demande de références en cas d'absence.
- le contact des références et l'analyse des réponses.

Ce n'est qu'en cas de réponse positive que la demande est soumise à l'analyse. Dans les autres cas, la demande est refusée. Cette procédure est d'application depuis mi-juillet et 97 demandes ont ainsi été refusées pour les raisons suivantes :

Raison	Nombre
Hors Critères	28
Demande > Eur 10,000	37
Sans Références	12
Réponse des Références Négative	11
Sans Réponse de Références	9
Total	97

En ce qui concerne l'emploi de la communication structurée lors du paiement des cotisations, plusieurs rappels ont été faits durant l'année, mais le nombre de membres faisant usage de cet outil reste en dessous des attentes. En effet, sur 379 membres contactés, seuls 170 emploient la communication structurée. Les paiements des 209 autres membres sont toujours encodés manuellement, un travail fastidieux avec des possibilités d'erreurs. Nous continuerons à faire des rappels et incitons nos membres à faciliter la tâche du secrétariat en faisant usage de cette possibilité.

En 2012, l'Association a de nouveau obtenu le label de l'AERF, Association pour une Ethique dans les Récoltes des Fonds asbl. Cette reconnaissance revêt une grande importance dans notre volonté de transparence dans la gestion et distribution des fonds reçus.

Les obligations de publication auprès du Moniteur Belge des noms des administrateurs de l'Association ont été accomplies.

Par ailleurs, ETM a effectué les démarches afin de renouveler la demande d'agrément pour la déduction fiscale des libéralités pour les 6 années à venir.

Les critères et normes d'éligibilité appliquées par le Ministère de la Coopération au Développement ont évolués, notamment vers une concentration de l'aide (réduction du nombre de pays bénéficiant d'un soutien) et un impact direct pour les bénéficiaires.

Nous espérons obtenir à nouveau l'autorisation de délivrer les attestations fiscales à nos membres et donateurs qui en font la demande.

Remerciements

L'Association doit toute sa reconnaissance à celles et ceux qui l'ont fait bénéficier de leur enthousiasme et de leurs compétences au cours de l'année passée.

Nous remercions chaleureusement **Elisabeth Langezaal et Jean Hageniers** pour l'important travail accompli au niveau du secrétariat et de la comptabilité, ainsi qu'**Annalisa Mancardi** qui a accepté de les aider pour faire face à l'ampleur du travail.

Nous remercions également tous les membres du Comité, dont une liste complète figure à l'annexe B, du Groupe Projets et du Groupe sensibilisation qui ont chacun et chacune contribué à leur niveau et en fonction de leurs moyens ou disponibilités, au bon fonctionnement de l'Association.

Le Comité tient à remercier en particulier les générations successives du Comité Solidarité des stagiaires pour leurs initiatives enthousiastes et le Schuman Trophy pour leur partenariat.



Projet 2010-46 Elevage sans frontières: élevage familial au Bénin



Annexe A

PROJETS AYANT BÉNÉFICIÉ D'UN SOUTIEN D'ETM EN 2012

AFRIQUE

République Démocratique du Congo:

2011/050 - ONG: NDFFA

Projet : Installation de trois moulins - Montant octroyé: € 1.800

Améliorer les revenus

Le projet consiste à installer trois moulins à manioc et maïs dans trois villages du secteur de Boko, province du Bas-Congo. Les recettes provenant de la mise sur le marché des farines contribueront à améliorer les revenus des habitants, à alléger leur travail en les initiant aussi à la gestion commune d'un bien collectif. Le demandeur contribuera pour une partie au financement du projet. Le montant demandé à ETM s'élève à 4.745 €. Le projet étant « modulable » (trois installations différentes) pourrait faire l'objet d'un cofinancement par d'autres donateurs (p.ex. AST Network).

2011/016 - ONG: Paroisse Kinguba - Projet: Construction d'un poulailler -

Montant octroyé € 7.400

Lutter contre la malnutrition et la pauvreté

Pour combattre la malnutrition et la pauvreté qui affectent tant de personnes dans les pays en développement, ETM a financé un projet dans le district de Kinguba, RDC, visant à construire un poulailler et démarrer l'élevage de poules au profit de 45 bénéficiaires. Grâce à cette activité, les bénéficiaires et leurs familles peuvent augmenter leur consommation et vendre le surplus sur le marché local pour obtenir des revenus supplémentaires.

2012/38 - ONG: VHM - Projet: Formation agricole et élevage - Montant octroyé: € 3.000

Aider des femmes et enfants affectés par le VIH

Depuis la fin des années 1990s, de nombreuses communautés du Sud Kivu, RDC, ont été victimes non seulement de la guerre et de violences insupportables, mais ont aussi souffert de la propagation du VIH/SIDA et de la pauvreté. Pour aider les plus vulnérables, ETM finance la formation de 15 orphelins et 5 femmes, vivant tous avec le VIH, aux techniques agricoles et élevage de chèvres. Les bénéficiaires recevront aussi des semences, des outils et du bétail leur permettant d'accroître leur revenu et d'améliorer leur qualité de vie.

2012/035 - ONG: CPSKM - Projet: Acquisition de livres médicaux - Montant octroyé: € 3.000

Fourniture de livres pour des étudiants en médecine

Beaucoup d'étudiants en médecine étudient dans des écoles en dehors des grandes villes et proches des communautés rurales. Ces écoles manquent souvent de matériel et de livres médicaux. ETM soutient l'acquisition de livres médicaux ayant pour sujet les maladies spécifiques de la région. Les étudiants seront ainsi aidés à prévenir les maladies qui souvent sont à l'origine de mortalité infantile et/ou ayant un taux de contagion très élevé.

2012/095 - ONG: PNS - Projet: Aménagement d'une source d'eau - Montant octroyé: € 1.050

Aider à prévenir les maladies hydriques

Les maladies hydriques sont courantes parmi les communautés rurales de RDC essentiellement par manque d'accès à l'eau potable. ETM finance l'aménagement d'une source d'eau à ciel ouvert dans un village de la région rurale de Nkolo. Un comité de suivi sera mis en place dans le village pour l'entretien de la source aménagée et le contrôle de son utilisation.



2012/016 - ONG: SOCOODEFI - Projet: reconstruction d'un pont - Montant octroyé: € 6.750
Rassembler les collectivités

Suite à la destruction d'un pont sur la rivière Mpanda (territoire de Fizi), les communautés rurales étaient isolées des centres principaux. ETM finance la reconstruction du pont. Les bénéficiaires sont multiples: meilleur acheminement des produits agricoles (augmentation de revenus pour les producteurs locaux), approvisionnement en produits de première nécessité, transfert plus rapide vers l'hôpital, augmentation du taux de scolarité.

012/136 - ONG: PGD - Projet: Aménagement d'une source d'eau - Montant octroyé: € 1.170
Aménagement d'une source d'eau

Il s'agit de financer l'aménagement d'une source d'eau à ciel ouvert dont en bénéficieront les 110.000 habitants du district de Kalonge. Dans la région l'eau de qualité manque à tel point que les maladies d'origine hydrique constituent la 2ème cause de mortalité, après le paludisme, à l'hôpital général de référence de Cifunzi/Kalonge. La population sera informée sur les règles d'hygiène et d'assainissement liés à l'eau.

2012/017 - ONG: MAHU - Projet: Réhabilitation d'un bloc opératoire - Montant octroyé: € 5.000

Le projet consiste à renforcer le service de chirurgie à travers la réhabilitation du bloc opératoire, l'achat d'équipements et les activités de transfert des compétences afin de relever la qualité et le niveau de prise en charge et par là, d'augmenter l'activité de l'hôpital. Par ce projet, le MAHU souhaite renforcer un service existant mais insuffisamment développé pour pouvoir prendre en charge correctement les patients.

Congo Brazzaville

2012/100 - ONG: AIE - Projet: Aménagement d'une source d'eau - Montant octroyé: € 5.000
Accès à l'eau potable

Pour lutter contre la pénurie d'eau potable dans la ville de Pointe Noire, RDC, ETM soutient un projet de construction d'un puits équipé d'une pompe solaire dont bénéficieront les 10.000 habitants du quartier de Koufoli.

Bénin:

2012/045 - ONG: Impact - Projet: Construction d'une savonnerie - Montant octroyé: € 7.900
Autonomisation des femmes

Le projet vise à contribuer à l'amélioration des revenus des femmes membres de l'association VIOUTOU à travers la création et le développement de la fabrication de savon afin d'assurer la sécurité et le développement global de leurs enfants.

30 femmes seront formées sur les techniques de production de savon de ménage et de gestion financière ainsi que sur la notion d'amortissement des matériels et équipements (fournis également). Le promoteur envisage la production de 62.400 pains de savon de 150g par an soit augmenter de 50% le revenu des femmes de l'association VIOUTOU (de 216 € à 324 € par an).

2011/007 - ONG : GRAAB - Projet : Construction d'un centre d'agriculture et d'un château d'eau - Montant octroyé : € 4.000

Donner une formation aux femmes à bas revenu

Le projet vise à construire un centre d'agriculture et un château d'eau pour former des femmes à bas revenu. Une formation en technologie agricole, en élevage d'escargots et au micro jardinage est prévue. Un premier montant de 7.000 € a été versé en 2011 et un montant de 4.000 € engagé pour la



deuxième phase du projet. Le rapport de suivi intermédiaire montre que le projet suit son cours. Les nouvelles photos fournies par le promoteur représentent sa réelle réalisation.

2011/146 - ONG: ASEP - Projet: Construction d'un magasin de stockage

Montant octroyé : €5.300

Création d'emplois

Pour beaucoup de femmes au Bénin, obtenir un emploi régulier reste un défi. Pour cette raison, ETM finance un projet permettant de sécuriser l'emploi de 70 femmes produisant de la farine de manioc et des boules d'akassa. ETM contribue à la construction d'un magasin de stockage et d'un hangar de production ainsi qu'un moulin à maïs, un moulin et une presse à manioc pour accroître la production.

2012-165 - ONG: AVALU - Projet: Construction de latrines - Montant octroyé: €4.450

Encourager les bonnes pratiques d'hygiène

Le lac Ahémé situé au sud du Bénin est une source d'eau pour de nombreuses communautés vivant à proximité du lac où se pratique aussi la pêche. Le manque de latrines a entraîné la propagation de maladies hydriques. Afin de garantir à la population de Gbokpa une hygiène de vie saine à travers la bonne gestion des déchets solides et liquides, et ainsi réduire sensiblement la fréquence des maladies hydriques, ETM finance la construction de 4 latrines dans le village.

2012/043 - ONG: AADC - Projet: Installation d'une source d'eau - Montant octroyé: € 6.260

Accès à l'eau potable toute l'année

7000 habitants de 4 villages du district de Zagnanado, au Bénin, n'avaient accès qu'à des points d'eau temporaires alimentés par l'eau de pluie et taris en saison sèche. En collaboration avec d'autres donateurs, ETM finance le projet de construction de 4 puits équipés de pompe solaire, incluant la formation de la population locale aux bonnes pratiques de transport et stockage d'eau.

2012-031 - ONG: ESVUL - Projet: Construction d'un atelier - Montant octroyé €6.400

Renforcement d'un atelier de fabrication de savon

Le projet s'adresse à un groupe de 73 femmes basées dans le village de Yékon-Do, dans la commune d'Abomey-Calavi au Bénin. Ces femmes ont commencé à produire et à commercialiser du savon en 2009, mais auraient besoin d'un atelier et de matériel professionnel pour augmenter leur production, améliorer leurs conditions de travail, et pouvoir en tirer un revenu stable et durable. Sur un horizon de 6 mois, il s'agit de : construire l'unité de production (atelier + magasin de bricolage), acquérir et installer le matériel, former les bénéficiaires.

Cameroun:

2012/058 - ONG: Compter sur demain - Projet: Formation professionnelle

Montant octroyé: €8.000

Formation professionnelle pour des femmes marginalisées

Le projet consiste à agrandir le bâtiment qui accueille une école de formation professionnelle de couture destinée à des jeunes filles d'une grande précarité de Douala, afin de pouvoir former 30 jeunes femmes par an. Le projet prévoit aussi la construction d'un magasin dont les bénéficiaires profiteront au centre de formation.

2011/086 - ONG: ASDEM - Projet: Aménagement d'une source d'eau

Montant octroyé: €6.861

Lutte contre les maladies hydriques

Dans la région de Mbouka au Cameroun, le cholera a commencé à se répandre suite au manque d'accès à l'eau potable. Le projet vise à renouveler un puits et à en creuser deux autres, avec



installation d'un système de distribution d'eau potable. Les utilisateurs seront également formés pour maintenir l'infrastructure.

Burkina Faso:

2011/089 - ONG: Wend Panga - Projet: Construction d'une école - Montant octroyé: €8,500 Promouvoir l'enseignement secondaire

Dans les régions rurales du Burkina Faso, moins de 10% d'enfants peuvent poursuivre leur scolarité après l'école primaire en raison d'un manque d'écoles secondaires. Le projet consiste à construire une école publique pour les élèves d'école secondaire. L'école sera construite dans le village de Zaogo situé dans le centre-est du Burkina Faso où 350 enfants de 12 à 16 ans pourront en bénéficier. ETM participe au financement avec 6 autres organisations donatrices.

Ethiopie:

2012/091 - ONG: PWCTC - Projet: Acquisition d'une broyeuse - Montant octroyé: €6,000 Amélioration des revenus pour des femmes célibataires

48 mères célibataires travaillent dans un centre de formation en céramique, broderie et couture dont les produits sont vendus sur le marché local ainsi qu'aux touristes. Ces femmes sont ainsi encouragées à développer leur propre petite entreprise. Le travail de broyage de l'argile, encore fait aujourd'hui à la main, sera facilité et amélioré par l'usage d'une broyeuse.

Ouganda:

2012/141 - ONG: Mpora Rural Family - Projet : Fourniture de meubles pour une école Montant octroyé: € 3.500

Amélioration de l'infrastructure scolaire

L'enseignement est essentiel pour créer un monde meilleur. Le projet vise à financer des meubles pour une école primaire et secondaire d'environ 800 élèves. La plupart d'entre eux sont pauvres et n'ont pas les moyens de payer leur scolarisation. L'achat consiste en 100 bancs, 8 placards et 12 grandes tables.

Tanzanie:

2012/073 - ONG: KIOO - Projet : Equipement d'un centre de formation Montant octroyé: €6.000

Lutter contre le chômage des jeunes

Le projet vise à équiper un centre de formation professionnelle (confection, informatique, menuiserie, maçonnerie) près de Kigoma de 5 ordinateurs, 15 machines à coudre et de panneaux solaires. Ce centre est principalement destiné aux enfants les plus vulnérables.

2011/121 - ONG: Hope of the Community - Projet: Centre d'urgence pour enfants de rue Montant octroyé : € 5.700

Réduire le taux de mortalité des enfants de rue

Le promoteur demande le soutien d'ETM pour l'achat de panneaux solaires destinés au Dispensaire situé dans le village de Mtegowanoty. Les panneaux permettront l'éclairage nocturne des salles de visite et d'intervention, réduisant ainsi le taux de mortalité des enfants et des mères, et contribueront aussi à un meilleur stockage des médicaments.



Mali:

2012/089 - ONG: Groupe Nature - Projet: Appui à la sécurité alimentaire

Montant octroyé: €5.000

Assurer la sécurité alimentaire pour les plus vulnérables

Le projet vise à assurer la sécurité alimentaire et à renforcer la capacité d'un groupement de femmes par l'octroi d'un fonds artisanal et la formation en techniques de maraîchage. Deux puits maraîchers seront réhabilités. Les femmes seront dotées de 2 sacs de céréales par ménage et formées à la confection d'oreillers en peau. Le projet aura l'appui d'un technicien en agriculture. Les infrastructures et l'accès à la terre sont garantis par le chef de village.

Togo:

2012/255 - ONG: CADO - Project: Electrification solaire pour une école publique

Montant octroyé: €1,980

L'accès à l'électricité pour une école

De nombreuses communautés rurales au Togo n'ont pas accès à l'électricité, l'extension du réseau électrique étant trop chère. ETM finance l'achat et l'installation de panneaux photovoltaïques permettant à 170 enfants de l'école primaire publique de Kébo-Toé d'étudier le soir, et aux enseignants de préparer les cours la nuit.

Burundi

2011/017 - ONG : IBAZA - Projet : Construction de deux classes - Montant octroyé: € 8.000

Un meilleur accès à l'école

Le projet prévoit la construction de 2 classes sur un terrain appartenant au Collège communal de Misasa. Il s'agit d'une construction à neuf, comprenant des travaux de terrassement, de bétonnage, de maçonnerie, de toiture, des finitions et l'équipement de base des salles. Lors de sa réunion du 28 juillet 2011, le Comité avait décidé d'engager la somme de 8.000 €, sous réserve d'une mobilisation de ressources additionnelles par le demandeur, afin de garantir le financement du budget total. L'ONG néerlandaise Winka (6.000 €) et Cordaid (14.600 €) apportent les garanties nécessaires.

Rwanda

2011/062 - ONG: Enfants du Père Martin – Rwanda - Projet: Récolte d'eau de pluie

Montant octroyé: € 2.500

Une école propre et assainie

Le projet prévoit la récolte de l'eau de pluie de la toiture de 6 classes dans deux tanks afin de l'utiliser pour garantir la propreté des classes et des locaux sanitaires. Deux tanks avec capacité de 500 L chacun seront construits. Le montant demandé comprend aussi l'achat du matériel nécessaire à la construction et à l'installation. Une participation financière de la communauté locale est aussi prévue. Le promoteur est connu par ETM car il a déjà été objet d'une aide dans le passé.

Kenya

2011/156 - ONG: Jambo Schule - Projet: Kenya – Achat de meubles pour une école

Montant octroyé: € 2.000

A l'école avec plus de confort



Il s'agit de fournir des meubles scolaires à l'école Lyma Children's Education Centre, une école privée et gérée sur base volontaire. Les 110 élèves qui en bénéficieront auront ainsi l'opportunité d'apprendre et d'étudier dans des meilleures conditions. Les meubles sont fabriqués sur place, ce qui contribue au développement local.

AMERIQUE CENTRALE

Haïti:

2011/172 - ONG: PAD – Projet: Haïti – Formation à l'hygiène et construction de latrines

Montant octroyé: € 8.850

Plus d'hygiène, moins de maladies

Le projet vise à l'amélioration durable des comportements liés à l'hygiène des habitants du département de la grande Anse. Il comporte d'une part la formation à l'hygiène par une campagne d'information menée à différents niveaux (radio, affiches, écoles, animation) et, d'autre part, la construction de 20 latrines.

2012/072 - ONG: LACIM - Projet: Construction d'un bloc sanitaire - Montant octroyé: €6.000

Encourager les bonnes pratiques d'hygiène

De nombreuses maladies affectant les populations des pays en développement sont liées aux pratiques d'hygiène. Le projet consiste à construire un bloc sanitaire (dont 3 latrines, 3 toilettes et 2 douches) pour le centre Timoun Byen Vini St Paul (CTBV) de Carice offrant des services d'éducation et de santé (365 familles desservies).

Nicaragua:

2011/162 - ONG: WFFC - Projet: Construction d'une école - Montant octroyé: €7.000

Construction d'une école

Chaque enfant a le droit à une éducation de base. Le projet vise à construire, équiper et maintenir une école dans la région de Sacramento, municipalité de Moyogalpa, sur l'île d'Omepete, au profit de 50 à 80 enfants âgés de 3 à 12 ans.

Mexique

2011/161 - ONG: SiKanda - Projet: Transformation de déchets - Montant octroyé: € 2.800

Recyclage des déchets, ressource de revenu.

Il s'agit de donner à des familles marginalisées vivant dans les bidonvilles d'Oaxaca City (Mexique de Sud-ouest) la possibilité de convertir leurs déchets en une source de revenu durable. Le promoteur demande le financement pour la création de 30 kits de compostage pour transformer les déchets organiques en fertilisant et ensuite le vendre sur le marché local. 30 familles en bénéficieront. Le montant demandé à ETM est de 7.945 €.

ASIE

Inde:

2012/005 - ONG: HARITICA - Projet: Inde – Accès à l'eau potable

Montant octroyé: € 6.000€

Accès à l'eau potable pour 60 familles

Le projet veut améliorer l'accès de 60 familles à l'eau potable, l'hygiène et les installations sanitaires dans un village de l'Uttar Pradesh. Il consiste en la construction d'un puits et d'un réservoir, alimentés par une pompe solaire

2011/093 - ONG: – KRDH – Inde - Projet: Formation en couture - Montant octroyé: € 4.700

Un futur digne pour 50 jeunes filles

Le projet prévoit un programme de formation en couture et broderie pour 50 jeunes filles et femmes provenant de différents villages dans les alentours de la ville de Kurnool. Un programme de sensibilisation mené village par village consentira le recrutement des participants. La formation de 6 mois répétée deux fois par an pour deux groupes, implique le logement, la nourriture et des cours d'alphabétisation le soir. Après la formation, un accompagnement des jeunes diplômées auprès de firmes privées sera assuré afin de les aider à démarrer leur propre activité commerciale.

La demande concerne la fourniture de machines à coudre et du matériel y afférant.

2012/067 - ONG: Manab Seva - Projet: – Inde – Finition d'un orphelinat

Montant octroyé: € 1.350

Agrandir l'accueil pour les orphelins

Le centre d'accueil pour 25 jeunes garçons, bâtis en octobre 2010, est partiellement subventionné par le gouvernement local (nourriture, vêtements, soins de santé, salaires des professeurs). En 2011 un deuxième étage a été ajouté pour faire face à la demande d'accueil croissante.

Le financement concerne l'installation au deuxième étage d'un ventilateur, des portes et fenêtres, d'électricité et plomberie. Le projet est financé grâce au don du Yoga Group de la Commission

2012/033 - ONG: RDS - Projet: Formation professionnelle pour des jeunes filles

Montant octroyé: € 5.750

Formation professionnelle pour des jeunes filles

Pour des raisons financières et/ou culturelles, beaucoup de jeunes filles en Inde ne sont pas instruites. Le projet a pour but d'accroître les opportunités d'emploi de 50 jeunes filles (14-18 ans) marginalisées de Goturu Mandal (District de Kadapa, Andhra Pradesh). Après une période de formation de 3 mois, les bénéficiaires de la production de zari durant 9 mois permettront d'une part à chaque bénéficiaire de pouvoir développer sa propre production, et d'autre part de former un nouveau groupe de bénéficiaires.

2012/077 - ONG: Worth - Projet: Microcrédit - Montant octroyé: €7.400

Autonomisation des femmes

Dans de nombreux pays, les femmes restent marginalisées et ont peu de possibilités pour gagner des revenus afin de subvenir à leurs besoins ou à ceux de leurs familles. Dans ce projet, ETM finance la fourniture des charrettes de marché à 20 bénéficiaires afin qu'elles puissent lancer leur propre commerce de production et vente ambulante de produits cuisinés.

2012/061 - ONG: SFRD - Projet: Purification d'eau - Montant octroyé: €2,700

Accès à l'eau potable



Pour beaucoup de communautés pauvres en Inde, l'accès à l'eau potable est un luxe qu'elles ne peuvent se permettre. ETM contribue à l'achat de 100 purificateurs afin d'obtenir de l'eau potable dont en bénéficieront 200 familles dans 5 villages. Le projet prévoit aussi une séance de formations aux problématiques liées à l'eau et à l'hygiène.

2012/126 - ONG: ASHA - Projet: Microcrédit - Montant octroyé: €1.700

Micro-financement d'activités génératrices de revenus

De nombreuses femmes vivant dans les communautés rurales en Inde sont marginalisées lorsqu'elles sont veuves ou mères célibataires. Le projet vise à aider 10 femmes veuves en leur accordant un micro-financement pour le démarrage de leur propre petite entreprise.

Népal

2011/27 - ONG : CPCS - Projet : Centre d'urgence pour enfants de rue

Montant octroyé : € 4.300

Soigner les enfants de rue

Le projet vise à la création d'un centre d'accueil médical d'urgence ouvert 24h/24 pour les enfants de rue vivant dans la région de Lazimpat. Le centre s'occupera des traitements urgents des maladies tropicales et des problèmes liés à la malnutrition.

Annex B

LISTE DES MEMBRES DU COMITE AU 31.12.2012

1. Bouchaud-Beule Patricia
2. Dalle Denise
3. D'Angelo Alexandre
4. Declaye Pascal (Président)
5. Dubois Jean-Pierre
6. Fairclough Malcolm
7. Feyereisen Bernadette (Vice-Présidente)
8. Gugenheim Charlotte
9. Hagenaers Jean (Trésorier)
10. Keraudren Philippe
11. Levieil Dominique-Philippe
12. Mancardi Annalisa (Secrétaire)
13. Rawert Karl
14. Skovsholm Klavs (Vice-Président)
15. SpruitTheodora
16. Thakrar Hina
17. Sury Baudouin
18. Villalba de Miguel Diego

Pour rappel, l'adresse du secrétariat de l'Association est la suivante :

Association Europe – Tiers-Monde

Conseil JL – 02 CG 39

Rue de la Loi 175

BE-1048 Bruxelles

N° de téléphone : 02-281.83.77 (messages)

N° de fax : 02-281.83.78

Courriel : info@europethirdworld.eu

Website: www.europethirdworld.eu

Compte: No 310-0240244-61

IBAN : BE62310024024461

BIC : BBRUBEBB



Annexe C: **Documents financiers 2012**

Tableau 1: Rapport financier 2012

ETM		
Situation Comptable Année 2012		
Avoirs Début Période	2012	2011
Compte ING	5,646.23	17,327.07
Compte Triodos	107,318.67	120,382.56
Caisse	120.00	
Total Avoirs	113,084.90	137,709.63
Revenus Divers		
Cotisations	154,103.52	154,245.76
Collecte Haïti		200.00
Collecte Pakistan		370.00
Collecte Japon		21,298.86
Autres Dons Reçus	35,194.09	27,370.81
Revenus Divers		150.00
Intérêts Bancaires	1,241.13	1,025.72
Total Revenus	190,538.74	204,661.15
Dépenses		
Projets	238,065.00	221,585.18
Fourniture de Bureau	469.34	41.90
Frais de Déplacement	3,040.95	2,354.10
Frais Bancaires	2,230.51	1,330.17
Frais Assemblée Générale	373.88	117.86
Frais Informatique	1,380.97	7.26
Frais de Marketing	29.17	
Frais d'Exploitation Divers	805.89	970.41
Dons Donnés		2,879.00
Total Dépenses	246,395.71	229,285.88
Résultat Net	- 55,856.97	- 24,624.73
Avoirs Fin Période	57,227.93	113,084.90
Compte ING	7,146.68	5,646.23
Compte Triodos	50,046.63	107,318.67
Caisse	34.62	120.00



Tableau 2 : Projets financés par pays en 2012

ETM		
Projets Financés par Pays 2012		
Afrique		
Projet	Bénéficiaire	Montant
Bénin		
2011/007	Agriculture maraîchère et escargots	4,000.00
2011/071	Fourniture de lampes écoliers	1,300.00
2011/146	Production farine de manioc et boules d'akassa	5,300.00
2012/031	Construction d'une savonnerie	3,400.00
2012/043	Matériel d'assainissement et moustiquaires	6,200.00
2012/045	Construction d'une savonnerie	7,900.00
2012/165	Construction de 4 latrines	3,450.00
Burkina Faso		
2011/089	Construction d'une école	8,500.00
2011/152	Formation agricole et fosses fumières	4,500.00
Burundi		
2011/017	Construction de 2 classes	8,000.00
Cameroun		
2011/086	Installation puits et réseau d'eau potable	6,800.00
Ethiopie		
2012/091	Achat broyeuse	6,000.00
Kenya		
2011/156	Achat de meubles pour une école	2,000.00
Mali		
2012/089	Construction de puits et maraîchage	5,000.00
RD Congo		
2011/016	Elevage de poules	7,400.00
2011/032	Aménagement de 8 sources d'eau potable	5,200.00
2011/050	Installation de moulins	1,800.00
2011/069	Construction école primaire	7,300.00
2011/073	Renforcement capacités techniques Clinique	4,000.00
2011/109	Eclairage public	5,000.00
2012/016	Réhabilitation d'un pont	6,700.00
2012/017	Réhabilitation bloc opératoire	5,000.00
2012/035	Bibliothèque médicale	3,000.00
2012/038	Formation en agriculture et élevage	3,000.00
2012/095	Amenagement de 5 sources d'eau	1,050.00
2012/136	Aménagement de sources	1,170.00
Rwanda		
2011/062	Collecte d'eau de pluie	2,500.00
Tanzanie		
2011/074	Installation de panneaux solaires	3,000.00
2011/121	Electrification d'un dispensaire	5,700.00
2012/073	Vocational training for vulnerable children	6,000.00
Togo		
2012/112	Electrification solaire école et dispensaire	6,965.00
2012/255	Electrification école	1,980.00
Uganda		
2012/141	Meubles pour une école	3,500.00
Total Afrique		152,615.00
Amérique		
Haïti		
2010/087	Construction d'un Aqueduc	20,000.00
2011/172	Formation hygiène	8,850.00
2012/072	Adduction d'eau et toilettes	6,000.00
Mexique		
2011/161	Transformation de déchets	2,800.00
Nicaragua		
2011/162	Construction d'une école	3,500.00
Total Amérique		41,150.00
Asie		
Inde		
2011/087	Formation en patch work	5,400.00
2011/093	Formation en couture	4,700.00
2011/100	Construction d'une laiterie	5,000.00
2012/005	Construction d'un puits	6,000.00
2012/033	Formation en broderie	5,750.00
2012/061	Purification eau	2,700.00
2012/067	Finition orphelinat	1,350.00
2012/077	Fabrication de charette de marché	7,400.00
2012/126	Micro crédit pour démarrage de magasin	1,700.00
Népal		
2011/027	Aménagement d'un centre d'accueil	4,300.00
Total Asie		44,300.00
Total Général		238,065.00



Tableau 3: Recettes et Dépenses 2008 – 2012, en €

Recettes	2012	2011	2010	2009	2008
Cotisations	154,104	154,246	146,373	145,905	139,514
Dons	35,194	23,771	26,105	25,663	8,493
Afilyatis		3,600		3,025	
Collectes Spéciales		21,869	102,403		13,603
Remboursement			2,768	12,632	
Actions de Sensibilisation		150			6,437
Intérêts Bancaires (bruts)	1,241	1,026	527	807	2,888
Divers				1,096	55
Total des Recettes	190,539	204,661	278,177	189,128	170,990
Dépenses					
Paiements de Projets	203,215	155,015	157,950	208,168	161,815
Aides d'Urgences	34,850	66,570	29,410	21,500	50
Actions de Sensibilisation			2,954		4,070
Dons Donnés		2,879.00			
Autres	8,331	4,822	5,821	3,020	2,630
Total de Dépenses	246,396	229,286	196,135	232,688	168,565
Solde	- 55,857	- 24,625	82,041	- 43,560	2,425

Tableau 4: Engagements restant à liquider au 31/12/2012

Projet	Description	Bénéficiaire	Pays	Date Décision	Montant
2011/162	Construction d'une école	WFC	Nicaragua	30-Jul-12	3,500.00
2012/029	Achat de matériel agricole	Rafiki	Tanzanie	11-Jun-12	8,700.00
2012/058	Aménagement atelier de couture	CSD	Cameroun	30-Jul-12	8,000.00
2012/061	Purification eau	SFRD	India	22-Oct-12	500.00
2012/100	Forage d'un puits	AIE	Congo-Brazzaville	22-Oct-12	5,000.00
2012/185	Moyens d'existence 150 famille	Elevage sans Frontières	Haïti	10-Dec-12	8,000.00
	Total				33,700.00

Comptes certifiés

ASSOCIATION EUROPE TIERS MONDE aisbl			
Comptes Certifiés au 31 Décembre 2012			
Actif	Eur	Passif	Eur
Compte à vue ING	7,146.68	Avoir Social	57,227.93
Compte Triodos	50,046.63		
Caisse	34.62		
Total	57,227.93	Total	57,227.93

Etats des Dépenses et Recettes par Nature

Dépenses	2012	2011	Recettes	2012	2011
Marchandises	-	-	Cotisations	154,103.52	154,245.76
Rémunérations	-	-	Dons et Legs	35,194.09	49,389.67
Biens et Services Divers	8,330.71	4,821.70	Subsides	-	-
Autres Dépenses	238,065.00	224,464.18	Autres Recettes	1,241.13	1,025.72
Total Dépenses	246,395.71	229,285.88		190,538.74	204,661.15

Budget Prévisionnel 2013

Description	Montant
Revenus	
Cotisations	154,000.00
Dons	35,000.00
Intérêts	100.00
Total Revenus	189,100.00
Dépenses	
Projets	200,000.00
Administration	5,000.00
Total Dépenses	205,000.00
Net	- 15,900.00